



باسمه تعالی

مهار تورم و رشد تولید

رؤسای محترم تشکل های اقتصادی وابسته به اتاق ایران

با سلام؛

احتراماً به پیوست "شیوه نامه تأیید اسناد تجاری و تأیید هویت اعضای اتاق های بازرگانی، صنایع، معادن و کشاورزی سراسر کشور" و "شیوه نامه چگونگی صدور گواهی مبدأ و فرم A" جهت استحضار به پیوست ایفاد می گردد. خواهشمنداست دستور فرمائید موضوع را به نحو مقتضی به اعضای محترم تشکل اطلاع رسانی نمایند.

سید جواد زمانی
معاون استان ها و تشکل ها

خیر هم
دور - ثبت

- اطلاع رسانی به اعضا به محرم
- اطلاع رسانی به اعضا به محرم حدایت
- کمی دفتر
- اصل برده

۱۴۰۲/۰۵/۲۸

سندیکای شرکت های تأسیساتی و صنعتی ایران
شماره: ۴۳۷-۴۰۲
تاریخ: ۱۴۰۲/۰۵/۲۸

بسمه تعالی



اتاق بازرگانی، صنایع، معادن و کشاورزی ایران

شوه نامه تایید اسناد تجاری و تایید هویت

اعضای اتاق های بازرگانی، صنایع، معادن و کشاورزی سراسر کشور

معاونت کمیسیون ها، مجامع و شوراهای

مدیریت بیمه، مالیات، تامین مالی و مکرک

مرداد ماه ۱۴۰۲

محمد زین

۱۳۹۲/۰۵/۱۷

به نام خدا

به منظور ایجاد وحدت رویه فیما بین اتاق های بازرگانی، صنایع، معادن و کشاورزی سراسر کشور و یکسان سازی خدمات قانونی قابل ارائه در زمینه تایید اسناد تجاری و تایید هویت اعضای اتاق های سراسر کشور، "شیوه نامه تایید اسناد تجاری و تایید هویت اعضای اتاق های بازرگانی، صنایع، معادن و کشاورزی سراسر کشور" مصوب مرداد ماه ۱۴۰۲ هیات رئیسه اتاق ایران به منظور اجرا از تاریخ تصویب به اتاق های سراسر کشور ابلاغ می گردد؛

ماده ۱- منظور از اسناد تجاری، هر گونه اسنادی است که توسط اعضای اتاق های شهرستان و ناشی از اعمال تجارتي آنها ایجاد شده است.

تبصره: لیست اسناد تجاری قابل تایید توسط اتاق های سراسر کشور پیوست این شیوه نامه می باشد.

ماده ۲- تایید اسناد تجاری:

اسناد تجاری مربوط به رعایت مقررات شکلی اصالت سند مطابق اطلاعات مندرج در سامانه های اتاق ایران و سامانه جامع تجارت از جمله امضاء هر یک از اعضاء صرفا توسط اتاق متبوع قابل تایید است.

تبصره ۱: اتاق ایران و اتاق های شهرستان حق تایید اسناد مالی تجاری مانند چک، برات، سفته و ... را به واسطه مسولیت های قانونی نخواهد داشت.

تبصره ۲: تایید اسناد تجاری بدون ورود و پذیرش محتوا و تعهدات طرفین صورت می پذیرد.

ماده ۳- تایید اسناد تجاری بر اساس مشخصات و نمونه امضای هر یک از اعضا که در سامانه یکپارچه کارت بازرگانی هوشمند و سامانه جامع تجارت موجود می باشد، به شرط معتبر بودن کارت عضویت بر روی نسخه اصل سند یا کپی برابر اصل شده توسط دفاتر اسناد رسمی، امکانپذیر می باشد.

تبصره: ارائه معرفی نامه از سوی شرکت ها و یا اشخاص حقیقی در زمان تحویل اسناد تجاری در سربرگ شرکت، با امضای تعریف شده مدیرعامل در سامانه یکپارچه کارت بازرگانی هوشمند، الزامی است.

ماده ۴- تایید اسناد تجاری با استفاده از مهر متحد الشکلی که توسط اتاق ایران طراحی و برای کلیه اتاق های شهرستان ارسال خواهد شد انجام می شود. استفاده و بکارگیری از مهر مذکور، برای کلیه اتاق ها لازم الاجرا خواهد بود. مسئولیت حفظ و حراست از مهر مذکور، به عهده رؤسای اتاق های شهرستان خواهد بود.

۱۴۰۲/۰۵/۷

ماده ۵- جهت تفکیک و مشخص نمودن شخص تایید کننده، برای هر یک از افراد حائز شرایط که توسط رئیس اتاق شهرستان به موجب نامه به اتاق ایران معرفی می گردد، یک کد اختصاصی تعریف و تخصیص داده می شود تا در کنار ممهور نمودن اسناد تجاری، کد مذکور نیز درج گردد. درج این کد برای کلیه تاییدات، الزام آور می باشد.

تبصره ۱: افراد معرفی شده مگر با موافقت کتبی رئیس اتاق متبوع، حق واگذاری و در اختیار قرار دادن کد اختصاصی خود به غیر را ندارند.

تبصره ۲: کد اختصاصی مذکور توسط اتاق ایران تهیه و به توسط دبیر کل اتاق ایران به اتاق های استانی ارسال می گردد.

ماده ۶- امضا و کد تایید کننده اسناد و همچنین مهر متحد الشکل، بایستی از طریق اتاق ایران به وزارت امور خارجه و اداره کل امور اسناد و مترجمین قوه قضاییه معرفی گردد. در صورت هر گونه تغییر در اشخاص مزبور، مراتب ظرف مدت حداکثر ۵ روز کاری از طریق اتاق ایران بایستی به مرجع ذی صلاح منعکس گردد.

ماده ۷- اسناد تجاری مورد نیاز به تایید به استثنای اسناد تجاری بین المللی، اعم از گواهی مبداء، فاکتور و پکینگ لیست (فهرست بسته بندی) و ... در جهت رعایت اصل ۱۵ قانون اساسی، بایستی به زبان فارسی باشد.

تبصره ۱- تایید اسناد تجاری بدون رعایت مفاد ماده ۲ این شیوه نامه، موجب ایجاد مسئولیت جهت شخص تایید کننده و ریاست اتاق متبوع خواهد شد.

تبصره ۲- در صورت نیاز عضو به تایید اسناد تجاری به زبانی غیر از زبان رسمی کشور (فارسی)، اسنادی مورد تایید است که صرفاً توسط مترجمان رسمی ترجمه شده و دارای دو بخش فارسی و بخش ترجمه شده باشد.

ماده ۸- کلیه احکام و موضوعات مقرر در این شیوه نامه برای تایید اسناد تجاری، برای تایید گواهی امضاء قرارداد های نمایندگی، معرفی اعضاء به مجاری بین المللی و بالعکس نیز لازم الرعایه است.

تبصره ۵- شرط تایید اسناد خارجی یا نمایندگی ها تایید شدن با مهر سفارتخانه جمهوری اسلامی ایران و اتاق بازرگانی کشور محل تنظیم سند است.

ماده ۹- هزینه گواهی تایید اسناد هر گواهی به استناد بند الف ماده (۲۰) قانون اتاق، طبق بخشنامه ای که سالانه به تصویب هیات نمایندگان اتاق ایران خواهد رسید وصول می گردد. بدیهی است هر گونه تغییر اعم از افزایش یا کاهش مبلغ مذکور بدون مصوبه هیات نمایندگان اتاق ایران، ممنوع و با متخلف طبق مقررات برخورد خواهد شد.

تبصره ۱- تازمان صدور مصوبه مذکور، بخشنامه های سابق به قوت خود باقی است.

تبصره ۲- کلیه درآمدهای ناشی از موضوع این شیوه نامه، بحساب اتاق متبوع تایید کننده واریز و در سرفصل درآمدهای آن اتاق ثبت خواهد شد.

ماده ۱۰- در صورت نیاز هر یک از اعضا به تایید اسناد و عدم دسترسی به اتاق متبوع خود، دیگر اتاق های استانی با رعایت شرایط مقرر در این شیوه نامه، امکان تایید خواهند داشت.

تبصره- در صورت اعلام رسمی توسط وزارتخانه ها و سازمان های دولتی، مجاری بین المللی و یا اعضای اتاق ها که نیاز به تایید اسناد و قرارداد های تجاری را توسط اتاق ایران دارند، حسب اعلام مرجع تنظیم کننده این تایید توسط اتاق ایران بصورت مکتوب انجام و پاسخ مربوطه به مرجع درخواست کننده ارسال خواهد شد.

ماده ۱۱- به منظور آنکه تایید اسناد، خساراتی را متوجه اتاق ها ننماید، تعدنامه ای به شرح پیوست از اعضا اخذ می گردد تا در صورت هرگونه سوء استفاده از گواهی اتاق و یا ادعای اشخاص ثالث امکان پیگیری حقوقی وجود داشته باشد.

این شیوه نامه در (۱۱) ماده و (۱۲) تبصره تهیه و در مرداد ماه ۱۴۰۲ به تصویب هیات رئیسه اتاق ایران رسید. در صورت وجو ابهام و نیاز به تفسیر، امور حقوقی اتاق ایران اظهار نظر خواهد نمود. کلیه مقررات مغایر با این شیوه نامه از زمان تصویب، لغو می گردد و مفاد آن برای کلیه اتاق ها لازم الاجرا خواهد بود.



۳-۴ فرم تعرفه ترجیحی کشور ترکیه: این فرم در راستای انعقاد موافقتنامه تجارت ترجیحی میان ایران و ترکیه طراحی شده است و در حوزه صادرات به کشور ترکیه، صادر می گردد.

۴. مندرجات گواهی مبدا

گواهی مبدا سندی است که مشتمل بر اطلاعات زیر می باشد:

۱. مشخصات فرستنده یا صادر کننده کالا بر اساس بارنامه حمل و پروانه گمرکی،
 ۲. مشخصات گیرنده و مقصد کالا بر اساس بارنامه حمل،
 ۳. کشور تولید کننده کالا بر اساس مندرجات پروانه گمرکی و یا فاکتور فروش،
 ۴. مشخصات وسیله حمل بر اساس بارنامه حمل،
 ۵. مشخصات محموله و کالا بر اساس بارنامه حمل و پروانه گمرکی،
 ۶. وزن یا ظرف و تعداد و نوع بسته بندی کالا به تفکیک و براساس فاکتور کالا و لیست عدل بندی،
 ۷. شماره و تاریخ فاکتور کالا،
 ۸. امضاء گواهی مبدا توسط صادر کننده کالا،
 ۹. امضاء گواهی مبدا توسط مرجع صادر کننده گواهی مبدا،
 ۱۰. شماره ارجاع منحصر به فرد گواهی مبدا و کیو آر کد مورد تایید اتاق ایران.
- این مندرجات به دو گروه مندرجات الزامی و اختیاری تقسیم بندی می شوند:

الف) مندرجات الزامی:

- ۱- نام و نام خانوادگی فرستنده/صادر کننده (حقیقی) و یا نام شرکت فرستنده/صادر کننده (حقوقی)
- ۲- شماره کارت بازرگانی فرستنده/صادر کننده
- ۳- نشانی فرستنده/صادر کننده کالا
- ۴- نشانی خریدار/گیرنده کالا
- ۵- کشور مبدا کالا
- ۶- کشور مقصد کالا
- ۷- نحوه حمل
- ۸- شماره و تاریخ کوتاژ (در صورت تحویل اظهارنامه گمرکی به واحد صدور گواهی مبدا)
- ۹- نام لاتین کالا
- ۱۰- کد تعرفه کالا (HS)
- ۱۱- نوع بسته بندی کالا
- ۱۲- تعداد واحد بسته بندی کالا
- ۱۳- واحد وزن کالا
- ۱۴- وزن ناخالص کالا

۱۴۰۲/۰۷/۷

۱۵- شاخص مبدا کالا (در فرم های شش برگی یا A و اوراسیا)

۱۶- شماره ارجاع گواهی مبدا

۱۷- تاریخ صدور گواهی مبدا

۱۸- امضا فرستنده/صادر کننده کالا

۱۹- امضاء مرجع تایید کننده صدور گواهی مبدا

۲۰- درج مهرهای الزامی

ب) مندرجات اختیاری:

۱- مشخصات تماس (تلفن/فکس) فرستنده/صادر کننده کالا

۲- نام و نام خانوادگی خریدار/گیرنده کالا

۳- مشخصات تماس (تلفن/فکس) خریدار/گیرنده کالا

۴- مشخصات وسیله حمل

۵- توضیحات حمل کالا

۶- شماره بارنامه حمل

۷- کد گمرک صادر کننده اظهارنامه

۸- توضیحات گواهی مبدا

۹- شماره/تاریخ فاکتور

۱۰- وزن خالص کالا

۱۱- شماره ی ردیف یا طبقه بندی کالا

تبصره ۱: به منظور تایید سایر اسناد تجاری؛ دارندگان کارت بازرگانی موظفند در زمان صدور و یا تمدید کارت، نسبت به بارگذاری تصویر امضای اشخاص مجاز به حق امضاء، در سامانه یکپارچه کارت بازرگانی هوشمند، اقدام نمایند تا علاوه بر خودشان، بتوانند از امضاء اشخاص دیگری منجمه اعضاء هیات مدیره (که اسامی آنها در در روزنامه رسمی آمده است) نیز استفاده نمایند.

تبصره ۲: در صورت تعدد اقلام صادراتی، لازم است در ستون مشخصات کالا AS PER ATTACH LIST NO : DATE PAKING : درج و در گواهی مبدا شماره PAKING LIST ذکر شده و PAKING LIST به همراه سایر مدارک مورد نیاز جهت صدور گواهی مبدا ارائه گردد.

۵. تعرفه صدور گواهی مبدا

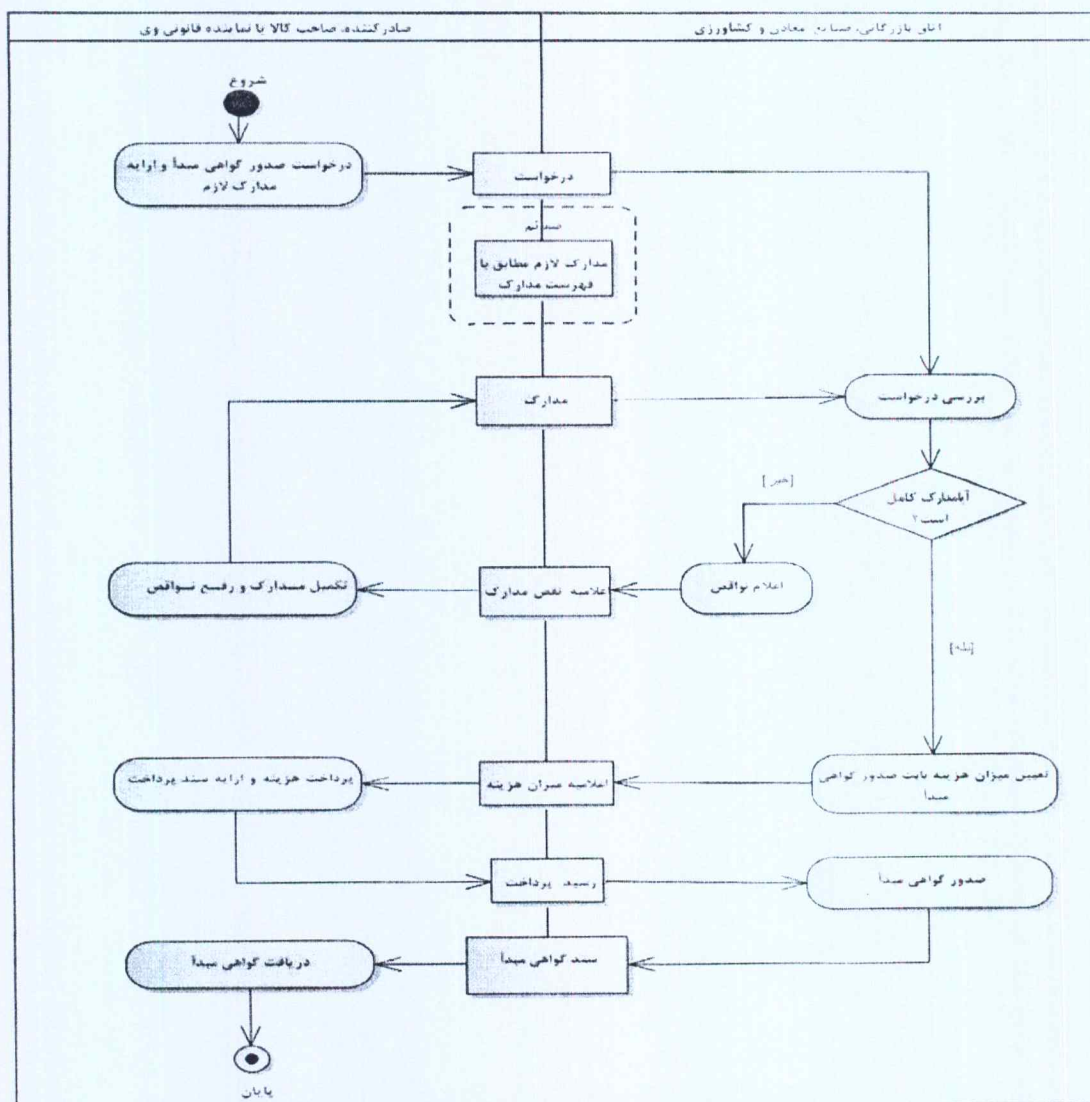
وفق مصوبه مورخ ۱۴۰۱/۰۷/۲۷ هیئت رئیسه اتاق ایران و مصوبه جلسه مورخ ۱۴۰۱/۱۱/۲۴ هیئت نمایندگان اتاق ایران، هزینه صدور هر نوع گواهی مبدا به ازای هر تعداد اظهارنامه صادراتی و بارنامه حمل، مبلغ پنج میلیون ریال (۵/۰۰۰/۰۰۰ ریال) خواهد بود.

۱۴۰۲/۰۵/۷

تبصره ۱: به کلیه هزینه های مرتبط با صدور گواهی مبداء در کلیه فرآیندها، بصورت سیستمی و سالیانه، ۱۰٪ افزوده خواهد شد.

تبصره ۲: اخذ هرگونه هزینه با عنوان حق بیمه مسئولیت صدور گواهی مبداء از متقاضی (در راستای عضویت در زنجیره اعتبارسنجی اتاق بازرگانی بین الملل ICC)، فاقد مجوز بوده و مورد تایید اتاق بازرگانی ایران نمی باشد.

۶- انواع فرآیندهای گواهی مبداء



۱۴۰۲/۰۵/۷

۶-۱ صدور گواهی مبدا (انواع صادرات و شرایط صدور گواهی مبدا برای آن ها)

۶-۱-۱ صدور گواهی مبدا برای صادرات قطعی

- بارنامه حمل
- اظهارنامه گمرکی صادراتی

۶-۱-۲ صدور گواهی مبدا برای صادرات مجدد (Re Export)

- مدارک ورود کالا (بارنامه ورود، اظهارنامه گمرکی ورود و گواهی مبدا کشور صادرکننده)
 - مدارک صادرات کالا (اظهارنامه گمرکی، بارنامه حمل و فاکتور در صورت درخواست متقاضی)
- تذکر: در این صورت میزان وزن و تعداد بسته درخواستی نباید از وزن کالای وارد شده به کشور بیشتر باشد.

۶-۱-۳ صدور گواهی مبدا به منظور ترانزیت

- اظهارنامه ترانزیت
- بارنامه حمل
- گواهی مبدا ورود کالا

۶-۱-۴ صدور گواهی مبدا برای کالای مرجوعی

- مدارک ورود (اظهارنامه گمرکی مرجوعی، بارنامه حمل ورود و گواهی مبدا ورود کالا)
- مدارک خروج کالا (اظهارنامه گمرکی مرجوعی و بارنامه حمل)

۶-۱-۵ صدور گواهی مبدا برای کالای خارجی که ذینفع کالا، شخص ایرانی باشد

- بارنامه حمل از کشور صادرکننده کالا
- LC بانکی (در صورت داشتن)
- گواهی مبدا کشور صادرکننده
- فاکتور
- بارنامه حمل

تذکر: در این حالت نیاز به اخذ اظهارنامه گمرکی نمی باشد.

۶-۱-۶ صدور گواهی مبدا برای حمل داخلی برای کالای ساخت داخل کشور

- بارنامه حمل (در صورت داشتن)
- LC بانکی
- فاکتور کالا

۶-۱-۷ صدور گواهی مبدا برای حمل داخلی برای کالای ساخت خارج از کشور

- بارنامه ورود کالا
- اظهارنامه گمرکی

۱۴۰۲ / ۰۵ / ۱۷

- گواهی مبداء کشور صادر کننده

- بارنامه حمل داخلی

- LC بانکی

- فاکتور فروش

تبصره ۱: کلیه دارندگان کارت های بازرگانی و کارت تعاون که اعتبار کارت آنها در سامانه یکپارچه کارت بازرگانی هوشمند مورد تایید قرار گرفته است می بایست ضمن مراجعه به کارتابل هوشمند بازرگان و انتخاب شعبه ی صادر کننده ی گواهی مبداء خود، نسبت به ثبت الکترونیکی درخواست صدور گواهی مبداء و پیوست تصویر مدارک فوق اقدام نمایند.

همچنین کلیه دارندگان کارت های موقت (مجوزهای مودی) معتبر در سامانه یکپارچه کارت بازرگانی هوشمند، کارت های پبله وری، مرزنشینی و دارندگان ردیف بودجه دولتی، می توانند با ارائه ی مدارک فوق به هریک از شعب اتاق بازرگانی ایران و اتاق تعاون در سراسر کشور، نسبت به اخذ فرم گواهی مبداء، اقدام نمایند.

تبصره ۲: ثبت و صدور گواهی مبداء برای کارت هایی که در زمان اخذ اظهارنامه گمرکی (پروانه سبز) دارای اعتبار بوده اند، بلامانع است.

تبصره ۳: پیرو بخش نامه شماره ۱۲/۴۷۲۸/ص مورخ ۹۳/۵/۲۶، از ابتدای مهرماه سال ۱۳۹۳ استفاده از فرمهای گواهی مبداء هولوگرام دار برای اتاق های سراسر کشور الزامی است. بدیهی است چاپ و تحویل هرگونه فرم گواهی مبداء فاقد برجسب هولوگرام و یا کیو آر کد، فاقد اعتبار بوده و مورد تایید اتاق ایران نمی باشد.

تبصره ۴: وزن و تعداد بسته درخواستی جهت صدور گواهی مبداء می بایست برابر بارنامه حمل باشد و نباید وزن و تعداد بسته درخواستی از پروانه گمرکی بیشتر باشد. (وزن بارنامه با تلورانس ۲ درصد از پروانه گمرکی نیز مورد پذیرش می باشد).

تبصره ۵: چنانچه متقاضی نیازی به تاییدیه فاکتور یا سند دیگری داشته باشد، می بایست سند مربوطه را در سامانه یکپارچه گواهی مبداء بارگذاری نماید و اصل فاکتور با مهر و امضا شرکت به واحد مربوطه ارایه نموده تا ممهور به مهر اتاق گردد.

همچنین پیرو آخرین مصوبه ذکر شده در بند ۵ شیوه نامه صدور گواهی مبداء، هیچ هزینه ای بابت تایید اسناد تجاری از متقاضی اخذ نمی گردد و ارائه این خدمات رایگان می باشد.

تبصره ۶: در صورت درخواست متقاضی مبنی بر درج شماره فاکتور در گواهی مبداء، می بایست تصویر سند در سامانه بارگذاری شود.

تبصره ۷: در صورتیکه کالا در مرز تحویل گردد، مرز تحویل کالا در متن گواهی مبداء درج می گردد.

تبصره ۸: در صورت اخذ تعهد نقص مدارک در زمان صدور گواهی مبداء، لازم است متقاضی قبل از موعد مقرر به واحد صدور گواهی مبداء اتاق صادرکننده مراجعه کرده تا پس از تایید کارشناس مربوطه، رفع تعهد انجام شود.

تبصره ۹: در مواردی که مشخصات صادرکننده در پروانه گمرکی با مشخصات صادرکننده در بارنامه حمل متفاوت بوده و صاحب بارنامه تقاضای دریافت گواهی مبداء به نام خود را داشته باشد، ضروری است صاحب پروانه گمرکی (شخصی که پروانه گمرکی به نام وی صادر شده است) طی نامه ای خطاب به واحد صدور گواهی مبداء در اتاق، پروانه صادراتی خود را با ذکر مشخصات جهت دریافت گواهی مبداء به نام صاحب بارنامه واگذار نماید. ضمناً کسب اطمینان از اعتبار کارت بازرگانی صاحب بارنامه در سامانه یکپارچه کارت بازرگانی هوشمند، الزامی است.

تبصره ۱۰: در شرایط خاص (صادرات به عراق و یا صادرات کالاهای فاسد شدنی به تشخیص اتاق بازرگانی)، چنانچه ارائه پروانه گمرکی توسط صادرکننده مقدور نباشد، اتاق ها می توانند براساس اطلاعات مندرج در بارنامه حمل و فاکتور فروش، نسبت به صدور گواهی مبداء اقدام نمایند. علیهذا متقاضی (صادرکننده و یا نماینده قانونی وی) متعهد می گردد حداکثر ظرف مدت دو ماه از تاریخ صدور گواهی مبداء، پس از اخذ بارنامه حمل و پروانه گمرکی، نسبت به ارائه مدارک موصوف به اتاق مربوطه اقدام نماید.

مدت زمان درج تعهد رفع نقص مدارک تا ۳ مرتبه قابل تمدید بوده و تمدید آن، تنها از طریق اتاق صادرکننده گواهی مبداء، امکان پذیر است. در صورت عدم ارائه مدارک موصوف در موعد مقرر، علاوه بر آنکه از صدور مجدد گواهی مبداء برای صادرکننده جلوگیری بعمل خواهد آمد، مراتب جهت رسیدگی به کمیسیون انضباطی اتاق ایران اعاده خواهد شد.

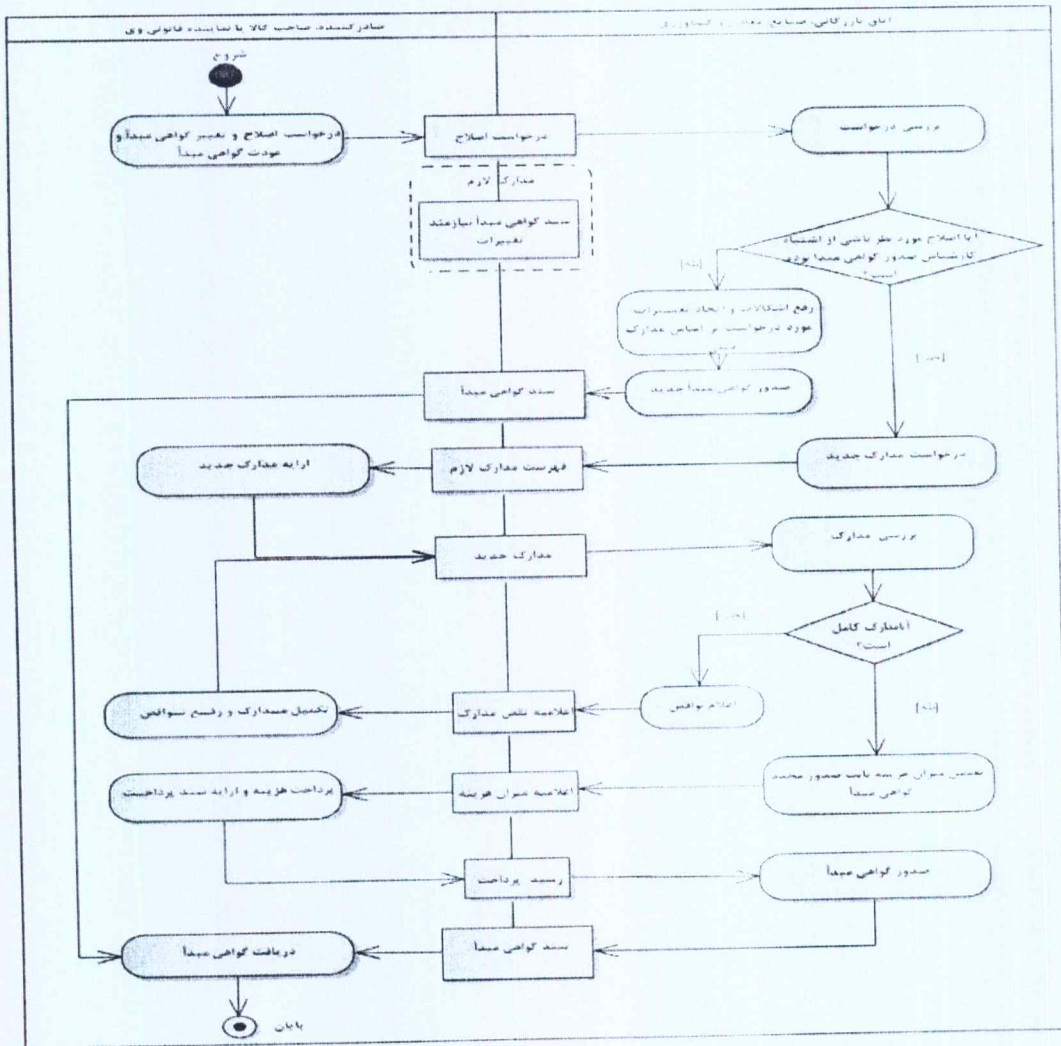
تبصره ۱۱: صدور گواهی مبداء ترانزیتی بنام حامل بار (که اغلب دارای کارت عضویت اتاق بازرگانی می باشند) با ارائه مدارک مرتبط با ترانزیت و کارت عضویت معتبر به شعبه صادرکننده گواهی مبداء و از طریق سامانه یکپارچه گواهی مبداء اتاق ایران، بلامانع می باشد.

تبصره ۱۲: کلیه دارندگان کارت های بازرگانی تعاون و مرزنشینی که کارت بازرگانی تعاونی آن ها منقضی شده باشد، مجاز به اخذ گواهی مبداء با ارائه کارت مرزنشینی معتبر و مدارک موصوف به یکی از شعب صادرکننده گواهی مبداء (اتاق بازرگانی - اتاق تعاون) در سراسر کشور می باشند.



۶-۲ اصلاح، تغییر و چاپ مجدد

تعریف: اصلاح و یا تغییر مندرجات گواهی مبداء، با ثبت درخواست متقاضی در سامانه یکپارچه گواهی مبداء و بررسی و تایید اتاق بازرگانی صادر کننده گواهی مبداء، انجام می پذیرد.



نمودار گردش کار در فرآیند تغییر گواهی مبداء

۶-۲-۱ مدارک مورد نیاز جهت اصلاح صادرشده قبلی

- ارائه تمامی نسخ گواهی مبداء صادر شده اولیه
- ارائه ی مدارک جدید (در صورتی که تغییرات درخواست شده، مفهوم مندرجات اصلی گواهی مبداء مانند ارزش دلاری یا آدرس گیرنده و فرستنده را تغییر دهد).

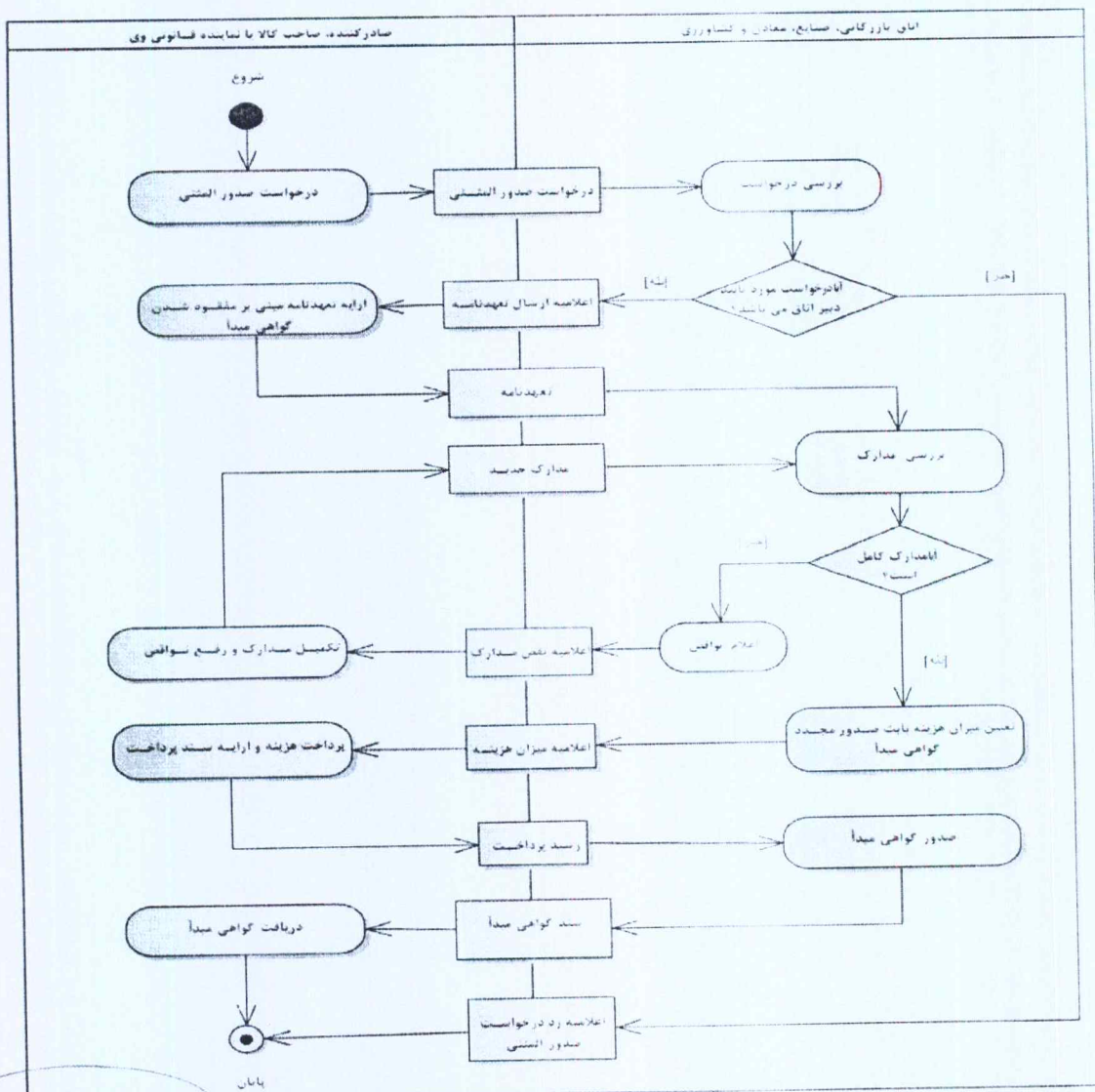
۶-۲-۲ تعرفه اصلاح و تغییر گواهی مبداء

در صورت اصلاح مندرجات اصلی، معادل مبلغ گواهی مبداء صادر شده قبلی و در صورت اشتباهات تایپی، مبلغ ۵۰۰/۰۰۰ ریال توسط درخواست کننده گواهی مبداء پرداخت می گردد.

تبصره: چنانچه اصلاح گواهی مبداء به دلیل خطای متصدی ذریبط در اتاق مربوطه باشد، هزینه ای بابت صدور گواهی مبداء اصلاحی دریافت نمی شود.

۶-۳ المثنی

تعریف: تنها در صورت مفقود شدن گواهی مبداء، فرآیند صدور گواهی مبداء المثنی انجام می پذیرد.



نمودار گردش کار در فرآیند المثنی گواهی مبداء

۱-۳-۶ مدارک مورد نیاز جهت صدور گواهی مبدا المثنی

اعلام کتبی مفقودی توسط صادرکننده کالا که ضرورت دارد مسئولیت های احتمالی ناشی از گواهی مبدا مفقودی را پذیرفته و درخواست صدور مجدد آن را بنماید.

۲-۳-۶ تعرفه صدور گواهی مبدا المثنی

هزینه ای از بابت صدور گواهی مبدا المثنی برای گواهی مبدا های مفقود شده دریافت نمی شود.

۴-۶ ابطال

در صورت درخواست متقاضی و یا با نظر مراجع ذی صلاح، گواهی مبدا صادره ابطال خواهد شد. تبصره ۱: در صورت مرجوع شدن کالا به داخل کشور، گواهی مبدا صادره ابطال می گردد.

تبصره ۲: در صورت انجام هریک از فرآیندهای تغییر و یا المثنی بر روی گواهی مبدا؛ گواهی مبدا صادر شده قبلی، خود بخود ابطال می گردد.

۱-۴-۶ مدارک مورد نیاز جهت ابطال گواهی مبدا

- نامه درخواست متقاضی (در صورت ابطال گواهی مبدا با درخواست متقاضی)
- نامه ی مراجع ذی صلاح (در صورت ابطال گواهی مبدا با درخواست مراجع ذی صلاح)
- ارائه تمامی نسخ گواهی مبدا صادر شده اولیه (در صورت وجود)

۷- مهرهای مجاز گواهی مبدا

۷-۱: نمونه مهر و امضاء مجاز اتاق های سراسر کشور به منظور صدور گواهی مبدا تنها از جانب اتاق ایران جهت وزارت امور خارجه، سفارتخانه ها و سایر دستگاه های ذیربط معرفی خواهند شد.

۷-۲: کلیه مهرهای مربوط به صدور گواهی مبدا از سوی اتاق های سراسر کشور باید مطابق فرمت ارائه شده از سوی اتاق ایران و بصورت متحدالشکل و در ابعاد تعریف شده از لحاظ اندازه و فونت بکار رفته باشد. هرگونه تغییر در شکل، اندازه و فونت مهرها، فاقد اعتبار می باشد.

۷-۳: مهرهای عمومی:

- مهر شعبه صادرکننده گواهی مبدا
- مهر تایید اسناد تجاری: عبارت است از مهر منسوب به اتاق بازرگانی تایید کننده اسناد تجاری که عضویت دارنده سند در اتاق بازرگانی مربوطه را به زبان لاتین تایید می کند.

۷-۴: مهرهای اختصاصی:

- مهر ICC: کلیه اتاق های بازرگانی عضو زنجیره اعتبارسنجی اتاق بازرگانی بین الملل، موظف به درج مهر ICC روی کلیه فرم های گواهی مبدا غیرترجیحی (سه برگی) صادر شده از آن اتاق می باشند.

• مهر حلال : عبارت است از درج مهر لاتین موید حلال و غیراسرائیلی بودن کالای صادراتی جهت ورود کالا به کشورهای عربی (این مهر به درخواست خریدار روی فرم گواهی مبدا درج می شود).

• مهر مخصوص فرآیند المثنی (کلیه گواهی مبداها به جز گواهی مبدا اوراسیا): عبارت است از مهر لاتین تایید کننده نسخه دوم گواهی مبدا صادر شده در فرآیند المثنی که حاوی عبارت issued retrospectively می باشد.

• مهرهای مخصوص گواهی مبداهای اوراسیا:

✓ صدور گواهی مبدا پس از صادرات کالا:

چنانچه متقاضی صدور گواهی مبدا اوراسیا، پس از صادرات کالا اقدام به درخواست و اخذ گواهی مبدا از اتاق بازرگانی نماید؛ ضروری است در قسمت شماره ۴ از فرم گواهی مبدا اوراسیا، مهر issued retroactively درج شود.

✓ صدور گواهی مبدا اصلاحی یا تغییر یافته (مخصوص اوراسیا):

چنانچه دارنده گواهی مبدا اوراسیا، متقاضی تغییر یا اصلاح گواهی مبدا قبلی خود باشد، ضروری است در قسمت شماره ۴ از فرم گواهی مبدا اوراسیا تغییر یافته، عبارت زیر درج شود.

Issued in substitution for the certificate of origin
Number Date

✓ صدور گواهی مبدا المثنی (مخصوص اوراسیا)

چنانچه دارنده گواهی مبدا اوراسیا، متقاضی دریافت نسخه المثنی گواهی مبدا قبلی خود باشد، ضروری است در قسمت شماره ۴ از فرم گواهی مبدا اوراسیا المثنی، عبارت زیر درج شود.

Duplicate of certificate of origin Number Date

۸- سایر الزامات

الف- کلیه اتاق های کشور موظفند از نام شهرستان محل استقرار اتاق در امضاء فرم ها، مهرها و سایر مکاتبات مربوطه استفاده نمایند و بکارگیری هر نامی به جز نام شهرستان مربوطه (نظیر نام استان) منجر به ابطال فرم خواهد شد.

ب- در صورت درخواست خریدار، اتاق مجاز است نسبت به صدور گواهی مبدا به دو زبان اقدام نماید. توجه: ضرورت دارد فرم های گواهی مبدا که به صورت متحد الشکل توسط اتاق بازرگانی، صنایع، معادن و کشاورزی ایران تهیه و در اختیار اتاق های استان ها قرار گرفته، با استفاده از سامانه یکپارچه گواهی مبدا چاپ شود و فرم های گواهی مبدائی که با هرگونه مشخصاتی به جز مشخصات ذکر شده در این شیوه نامه صادر گردد، فاقد اعتبار بوده و مورد تایید اتاق ایران نمی باشد.